

## Patología y Tratamiento de Invasiones de Viento Giovanni Maciocia

### *Wen Bing* 温病

Hablaré brevemente sobre el tratamiento del resfriado, y, especialmente, de la influenza con Medicina China. Hablaremos sobre *Wen Bing*. Probablemente han escuchado sobre el significado de *Wen Bing*. Lo veremos más adelante.

Entender la teoría del *Wen Bing* en los 4 Niveles, es esencial para tratar resfriados y gripes.



Zhang Zhong Jing  
(150-219 d.C.)



Ye Tian Shi  
(1667-1746)



Wu Ju Tong  
(1758-1836)

Estos son tres médicos famosos que se ocuparon de la teoría de las invasiones externas de Viento. Zhang Zhong Jing es un médico de la dinastía Han, y es autor del **Shang Han Lun**. Los otros dos son muy posteriores, de la dinastía Qing, y ellos desarrollaron la teoría de las enfermedades *Wen Bing*.

Como pueden ver, están distanciados por 13 o 14 siglos, porque el **Shang Han Lun** se convirtió en la biblia de la Medicina China para el tratamiento de las enfermedades externas. Pero, con la aparición de las epidemias en China, a finales de la dinastía Ming y durante la dinastía Qing, surgió la nueva teoría de las enfermedades externas, especialmente con el médico Ye Tian Shi, y es probablemente la más importante.

## LA INFLUENZA EN LA MEDICINA CHINA

### 1. PUNTO DE VISTA DE LA MEDICINA OCCIDENTAL

## a) INFLUENZA

Los epidemiólogos siempre predicen una nueva pandemia de influenza cada invierno. De hecho, haya o no una nueva pandemia, la gripe se propaga cada invierno, y es causa de una mortalidad sustancial cada año. Los virus de la influenza se caracterizan por una alta variabilidad y una alta tasa de infección.

La llamada “Gripe española” de 1918, mató a un estimado de 40-50 millones de personas en todo el mundo; más que los muertos en la Primera Guerra Mundial. Otras dos pandemias ocurrieron en 1957, con 2 millones de muertes, y en 1968, con 1 millón de muertes (Gripe Asiática y de Hong Kong, respectivamente). La epidemia grande más reciente en el Reino Unido fue en 1989-1990, cuando murió un estimado de 26,000 personas en asociación con la influenza.

Veamos primero y brevemente la influenza desde el punto de vista occidental. Es un virus, como todos sabemos. Las variedades de influenza se llaman A, B, o C. Una de las características de los virus de la influenza es que pueden mutar. Están mutando constantemente, así que es muy difícil crear una vacuna contra ellos.

Algunas de estas epidemias de influenza mataron a millones de personas. La más famosa fue la de 1918, llamada la “Gripe Española” –mal llamada así, porque, de hecho, no tenía nada que ver con los españoles, pero se le quedó ese nombre– y mató a 40-50 millones de personas en todo el mundo; más que la Primera Guerra Mundial.

Más recientemente ocurrieron dos epidemias en 1957, con 2 millones de muertos, y en 1968, con 1 millón de muertos.

Hay tres tipos de virus de influenza: A, B y C. Los virus de influenza A se encuentran en humanos y animales, mientras que los tipos B y C sólo se encuentran en los seres humanos. La infección con influenza produce una respuesta inmune con la respuesta de anticuerpos en la sangre que neutralizan al virus. Si la persona enfrenta el mismo de virus de influenza mientras aún siguen presentes los anticuerpos, el cuerpo está protegido y la persona no debe desarrollar la infección.

Una característica de los virus de influenza, y especialmente del virus A, es que mutan frecuentemente en sub-tipos, de manera que el virus siempre está “un paso adelante” de la inmunidad natural creada por el cuerpo. Es generalmente cuando se desarrollan los sub-tipos que ocurren las

epidemias, porque los anticuerpos producidos no protegerán a los individuos en contra de un virus de influenza en el cual las proteínas de la superficie se han sometido a cambios significantes desde la infección previa.

Hace pocos años, el Virus A mutó en “Gripe Aviar”.

Un ejemplo de un nuevo sub-tipo de virus hace pocos años fue el virus de la “influenza aviar” H5N1, primero aislado en Hong Kong en mayo de 1997, que previamente había sido encontrado en aves y no estaba asociado con la enfermedad en humanos. El ejemplo más reciente de un sub-tipo es, por supuesto, el virus H1N1 responsable de la llamada “influenza porcina”.

Los virus de influenza se transmiten de persona a persona a través de pequeñas gotitas de saliva producidas por toser y estornudar. El punto inicial de infección es el revestimiento del tracto respiratorio, y la infección tiene un período corto de incubación de hasta cinco días. El virus se elimina por las secreciones respiratorias alrededor de un día antes del comienzo de la enfermedad, durando alrededor de tres a cinco días.

Los síntomas clásicos de la influenza incluyen fiebre, malestar, dolor de cabeza y dolores en los músculos y coyunturas, y una tos seca y dolor de garganta característicos. La enfermedad aguda generalmente dura de tres a cinco días, pero la recuperación puede ser lenta, y la tos y el cansancio pueden persistir de dos a cuatro semanas después de la infección.

Pueden ocurrir complicaciones en grupos de pacientes que están particularmente en riesgo (por ejemplo, aquellos con una enfermedad pulmonar subyacente, o aquellos con sistemas inmunes defectuosos), y generalmente afectan a los pulmones y corazón. Las infecciones en el tracto respiratorio superior e inferior son comunes, y la invasión subsecuente de los pulmones por bacterias puede resultar en el desarrollo de una neumonía.

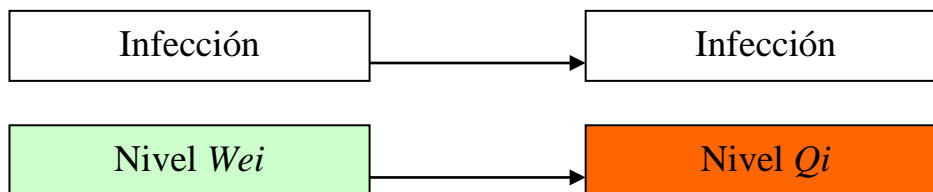
### **Sintomas de la influenza**

**Fiebre - Malestar - Dolor de cabeza - Dolores corporales - Tos seca - Dolor de garganta**

Como veremos, todos ellos son muy significantes en la interpretación china. Desde el punto de vista chino, el equivalente a virus y bacteria, es el concepto de Viento, como ya saben.

Hay una cita interesante en la página Web de la Organización Mundial de la Salud [OMS], que describe el virus de la gripe porcina, y dice que “*la infección respiratoria superior causa complicaciones cuando se convierte en infección respiratoria inferior, lo cual puede conducir a bronquitis y neumonía.*”

Desde el punto de vista chino, esta es una representación clásica de la transmisión del Viento del nivel *Wei* al nivel *Qi*. Como veremos, es crucial que se comprenda esta transición del nivel *Wei* al nivel *Qi*.



## 2. PUNTO DE VISTA DE LA MEDICINA CHINA

La influenza no puede ser diagnosticada ni tratada apropiadamente sin una comprensión plena de la Teoría de las 6 Etapas, pero particularmente de los 4 Niveles. Las etapas iniciales de una infección respiratoria aguda generalmente se manifiestan con síntomas de invasiones de Viento externo.

El **Shang Han Lun**, de Zhang Zhong Jing, proporcionó el marco teórico más antiguo para el diagnóstico y tratamiento de enfermedades ocasionadas por Viento-Frío externo. Aunque este clásico también discute las invasiones de Viento-Calor y sus tratamientos, no se desarrolló una teoría exhaustiva de las enfermedades externas por Viento-Calor hasta finales del siglo XVII, por la Escuela de la Enfermedades Tibias (*Wen Bing*).

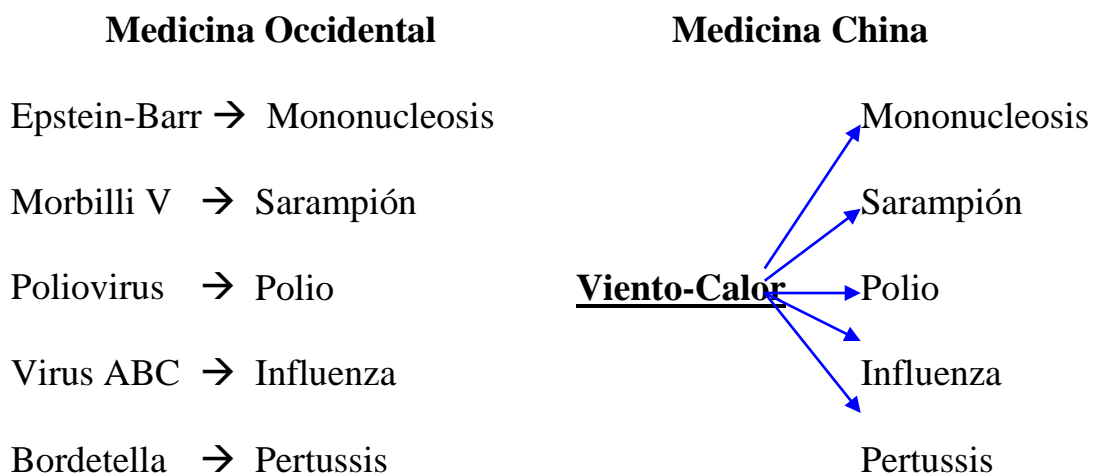
Veamos el punto de vista de la Medicina China sobre los virus. Los virus, en la Medicina China, son causados por la invasión del llamado Viento externo. No debemos tomar esto literalmente, no es necesariamente por exposición al viento. Interesantemente, el carácter antiguo para Viento 風 contiene en sí mismo el ideograma para “insecto pequeño” o “bicho”. Así que es casi como si representara a una bacteria o a un virus portado en el aire.

Estas enfermedades, en la Medicina China, no podemos tratarlas sin entender las 6 Etapas, del **Shang Han Lun**, pero, especialmente, los 4 Niveles de la enfermedad *Wen Bing*. En mi opinión, para el tratamiento de la influenza, en especial, la Teoría de los 4 Niveles es mucho más útil, es mucho más práctica, y corresponde más a la realidad clínica.

Las dos escuelas de pensamiento que forman los pilares para el diagnóstico y tratamiento de enfermedades externas en la Medicina China están separadas por alrededor de 15 siglos: son la Escuela de las enfermedades inducidas por Frío (Escuela *Shang Han*) basada en la “Discusión sobre enfermedades inducidas por Frío” (**Shang Han Lun**) de Zhang Zhong Jing (220 a.C.), y la Escuela de enfermedades tibias (Escuela *Wen Bing*), que comenzó a finales del XVII y principios del siglo XVIII. Los principales defensores de esta escuela fueron Yu You Ke (1582-1652), Ye Tian Shi (1667-1746), y Wu Ju Tong (1758-1836).

Ye Tian Shi y Wu Ju Tong son dos médicos que ya he mencionado. Por cierto, Wu Ju Tong es el autor de la famosa píldora *Yin Qiao San*, que también es muy popular en occidente. Es una gran píldora para tomarse en las etapas iniciales de la influenza, cuando aún está en el nivel *Wei*.

## LA CUESTIÓN DEL “VIENTO”



Aquí está la comparación del concepto de “Viento” en la Medicina China, con el concepto occidental de “bacteria” y “virus”. Como pueden ver, cada enfermedad en la medicina occidental es causada por una bacteria o virus específicos. Si eres invadido por una de los tres virus A, B o C, tienes influenza. No te da polio por estos virus. Si te invade la bacteria Bordetella pertussis, te da pertussis o tos ferina. Si te penetra el bacilo Morbilli V, te da sarampión, etc. Así que para cada enfermedad, hay una bacteria o virus correspondiente.

En la Medicina China es diferente. Tenemos el concepto general de “Viento-Calor” que, repito, no debemos interpretar literalmente como siendo debido al viento atmosférico. Y el Viento-Calor puede causar cualquiera de esas enfermedades [de la diapositiva], como pueden ver. De

hecho, todas estas enfermedades, en sus etapas iniciales, comienzan con síntomas de Invasión de Viento-Calor.

Si un niño cae enfermo, y tiene fiebre, dolor de garganta, amígdalas inflamadas... no sabemos si tiene influenza, o si podría tener principios de tos ferina, o sarampión, o incluso polio. Esta es otra razón para poner mucha atención a las enfermedades causadas por Viento-Calor. Algunos dirán. “¿Por qué debemos tratarlo? Es sólo un dolor de garganta y fiebre.” Una razón por la que debemos tratarlo es porque, en la etapa inicial, no sabemos en qué se desarrollará. Por lo tanto, siempre es importante tratarlo.

## CONSECUENCIAS DE LA INVASIÓN DE VIENTO

1. Pueden dar lugar a factor patógeno residual: tos de larga
2. El factor patógeno residual puede agravar el asma
3. El factor patógeno residual puede conducir a síndrome de fatiga post-viral Duración
4. En niños, puede ser el comienzo de una enfermedad *Wen Bing*, por ejemplo, varicela, morbilli, meningitis, polio
5. La influenza *Wen Bing* puede causar la muerte
6. En personas mayores, puede ser una causa de muerte
7. El Calor Latente es causa de muchas enfermedades modernas, por ejemplo, SIDA, leucemia, enfermedades autoinmunes

Estas son las consecuencias de invasión de Viento, y estos puntos enfatizan por qué debemos tratarlas.

Antes que nada, el primer punto es muy común en los pacientes que vemos. Después de una invasión de Viento, especialmente si es una bacteria y al paciente se le administran antibióticos, muy frecuentemente parecen recuperarse, pero no es así. Hay un factor patógeno residual dentro, que podría ser Calor o Flema-Calor. Esto es extremadamente común en los pacientes que vemos. Y, yo me atrevería a decir que, en niños, esto representa un 50% de sus problemas.

En niños, un factor patógeno residual puede agravar el asma. Así que es importante tratarlo en niños que padecen asma.

El punto 3 es muy importante. Un factor patógeno residual a menudo conduce a un síndrome de fatiga crónica, que es muy común adultos jóvenes.

El punto 4, en niños enfermos por un virus y que presentan fiebre y dolor de garganta, no sabemos qué tipo de enfermedad les está dando. Podría ser sarampión, meningitis, polio... y por eso siempre es importante tratarlos en la fase inicial. Aún sino podemos detenerlo en la etapa inicial, podemos aminorar los síntomas y prevenir complicaciones.

Por supuesto que la siguiente razón [punto 5] para dar tratamiento es que, en algunos casos, puede causar mortalidad. Aún la gripe normal, la influenza normal, muy aparte de la influenza porcina, causa alrededor de 25-26 mil muertes en los E.U. cada año.

El Calor Latente [punto 7], que a menudo se relaciona con este tipo de enfermedades, también es causa de muchas enfermedades modernas severas, y de algunas enfermedades autoinmunes.

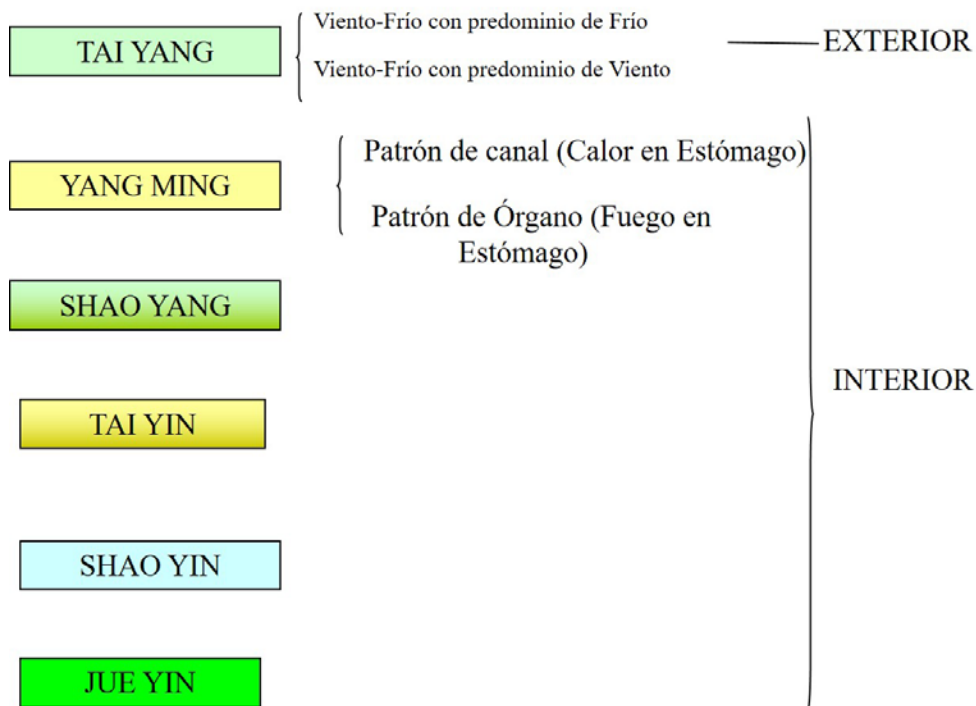
Estas son 7 muy buenas razones para tratar estas enfermedades en las etapas iniciales.

#### **a) SHANG HAN LUN – LAS SEIS ETAPAS**

La sintomatología de Viento-Calor fue discutida por Zhang Zhong Jing en “Discusión sobre enfermedades inducidas por Frío” (220 d.C.), donde elaboró por primera vez la Teoría de las 6 Etapas.

- *Yang Mayor [Tai Yang]*
  - Viento-Frío con predominio de Frío (“Ataque de Frío”)
  - Viento-Frío con predominio de Viento (“Ataque de Viento”)
  
- *Yang Brillante [Yang Ming]*
  - Patrón de canal (Calor en Estómago)
  - Patrón de Órgano (Fuego en Estómago)
  
- *Yang Menor [Shao Yang]*
- *Yin Mayor [Tao Yin]*
- *Yin Menor [Shao Yin]*
- *Yin Terminal (o Absoluto) [Jue Yin]*

## SEIS ETAPAS



Me voy a saltar las 6 Etapas, no las discutiré, porque quiero concentrarme en los 4 Niveles. Lo hago por dos razones: 1) Porque de acuerdo a mi experiencia y comprensión, los 4 Niveles son clínicamente más relevantes en el tratamiento de estas enfermedades. Y, 2), porque hay muchas similitudes. Por ejemplo, el nivel *Wei* corresponde al nivel *Tai Yang*, en las 6 Etapas. El nivel *Qi*, de los 4 Niveles, es casi igual a la etapa de *Yang Ming*. Hay un patrón particular en el nivel *Qi* de los 4 Niveles, que es igual al *Shao Yang*, de las 6 Etapas. Por lo tanto, no necesitamos referirnos a ambos. Así que, me concentraré principalmente en los 4 Niveles.

La primera etapa, *Tai Yang* es la única Externa. En esta etapa, el Viento-Frío está en el Exterior, y sólo está afectada la porción *Wei Qi* de Pulmón, no el Interior. La difusión y descenso de *Qi* de Pulmón están alterados, y el Viento Externo está alojado en el espacio entre la piel y los músculos [*Cou Li*] alterando la circulación del *Qi* Defensivo.

Los síntomas esenciales de la etapa del *Yang Mayor [Tai Yang]* son:

- aversión al frío o escalofríos
- dolor de cabeza occipital y/o cuello rígido
- pulso Flotante



La “aversión al frío” indica la típica sensación de frío y escalofríos que se presentan como oleadas en las etapas iniciales de un resfriado o influenza. Es característico en la medida en que no se alivia cubriéndose. La mayoría de las personas que experimentan un resfriado o gripe fuertes tienen escalofríos incluso en cama bajo las cobijas.

En las etapas iniciales de invasión de Viento, estos son los tres síntomas principales del **Shang Han Lun**: 1) aversión al frío o escalofríos, 2) dolor de cabeza occipital y cuello rígido, y 3) pulso Flotante. La aversión al frío significa que el paciente siente frío, tiene las oleadas típicas de escalofríos y, una de sus características es que este frío no se alivia cubriéndose. Si uno tiene una sensación de frío por Deficiencia de *Yang* y uno se cubre, se siente uno más caliente. Pero la característica de ésta aversión al frío que estamos viendo es que, puedes meterte a la cama, taparte con muchas cobijas y seguirás teniendo escalofríos. Cuando esto se presenta, es típico de las etapas iniciales de invasión de Viento, en la Medicina China. Hay que resaltar que la aversión al frío no tiene nada que ver con la distinción entre Viento-Frío y Viento-Calor: está presente en ambos casos, y se debe a la obstrucción del *Wei Qi* por Viento, porque el *Wei Qi* calienta los músculos. Cuando es obstruido por Viento, falla en calentar los músculos, y uno siente frío.

El dolor de cabeza occipital o la rigidez se deben a la obstrucción de la circulación del *Wei Qi* en los canales *Tai Yang* (Intestino Delgado y Vejiga) que circulan en dicha zona [la nuca].

El pulso Flotante refleja el flujo del *Wei Qi* hacia el Exterior para combatir al factor patógeno.

Aparte de estos tres síntomas principales, hay muchos otros tales como escurrimiento de la nariz, estornudos, posiblemente fiebre, tos, dolores corporales, picazón en la garganta, etc. Todos estos se deben a la alteración de la difusión y descenso del *Qi* de Pulmón, y por la obstrucción de la circulación del *Wei Qi* en los músculos.

El dolor de cabeza occipital se debe al hecho de que la nuca es la zona del *Tai Yang*, y no es por casualidad que la primera etapa de las 6 Etapas es la etapa *Tai Yang*, que es el más exterior de los canales *Yang*, así que es el primero en ser invadido. Entonces hay dolor de cabeza occipital y tos. Y el pulso Flotante refleja el flujo del *Wei Qi* hacia el Exterior, hacia la superficie, para combatir el Viento Externo.

Estos son los tres síntomas principales del **Shang Han Lun**, y subrayo mucho el primero: mientras exista aversión al frío, el paciente está en el nivel *Wei*, o etapa *Tai Yang*, en las etapas iniciales de invasión.

Además de éstos, hay muchos otros síntomas tales como estornudos, fiebre, tos, picazón en la garganta, dolor de garganta, dolores corporales... que analizaremos más adelante.

En particular, la aversión al frío ocurre simultáneamente con “emisión de calor” (*Fa Re*) 发热, es decir, que el cuerpo del paciente emite calor y se siente caliente al tacto: favor de notar que el paciente puede o no tener una fiebre real. Por lo tanto, la “aversión al frío” es una sensación de frío *subjetiva* del paciente, mientras que la “fiebre” (o, más bien, “emisión de calor”) es una sensación de calor *objetiva* del cuerpo del paciente al tacto.

La aversión al frío es causada por la obstrucción del espacio entre la piel y los músculos [*Cou Li*] por el Viento externo: como el *Wei Qi* circula en este espacio, cuando es obstruido por el Viento externo, el paciente siente frío: recordar que esto puede y sí ocurre también con Viento-Calor.

La emisión de calor es una expresión de la lucha entre el *Qi* puro [o anti-patógeno] del cuerpo y el Viento externo.

La coexistencia de estos síntomas, aversión al frío y *Fa Re*, es claramente sintomático de la etapa inicial, de la primera etapa, cuando el Viento aún está en el Exterior.

## b) *WEN BING*

Los médicos de esta escuela de pensamiento antes mencionados, introdujeron innovaciones importantes a la Teoría del Viento en la Medicina China. La Escuela de Wen Bing postula que algunos factores patógenos externos van más allá de las características naturales de “Viento”; son tan virulentos y potentes que, no importa qué tan fuerte pudiera ser el *Qi* corporal de una persona, hombres, mujeres y niños caen enfermos por docenas. Más importante aún, por primera vez en la historia de la Medicina China, estos médicos reconocen que algunos factores patógenos externos, son *infecciosos*.

Una idea aún más innovadora, que surge de esta escuela, fue que los factores patógenos que causan las Wen Bing, todas ellas cayendo bajo la categoría de Viento-Calor, entran a través de la nariz y boca, más que a través de la piel, como sucede con el Viento-Frío.

Ahora vamos a hablar sobre *Wen Bing*, porque es una teoría muy interesante en la Medicina China, y una que fue totalmente nueva, comparada con la teoría del **Shang Han Lun**. Surgió en un momento en que en China hubo epidemias enormes de enfermedades con fiebre y erupciones cutáneas, tales como viruela, fiebre escarlatina, y también sarampión. Se escribieron muchos libros sobre el sarampión, en la Medicina China, porque fue causa de una gran mortalidad en China, en aquel entonces.

Estos médicos comenzaron a tener dudas sobre las teorías del **Shang Han Lun**, según las cuales, la mayoría de las enfermedades externas eran debidas a Viento-Frío. Y vieron claramente que todas estas enfermedades, sin excepción alguna, se manifiestan con síntomas de Viento-Calor. Y también se percataron de algo muy nuevo, para la Medicina China, es decir, que estas enfermedades son *infecciosas*.

Hasta entonces, en la Medicina China, la resistencia a una bacteria o virus, se debía al sistema inmunológico. Pero, estas personas se dieron cuenta de que no importaba cuan resistente fuera el sistema inmunológico, si había una epidemia, la mayoría de las personas caían enfermas. Así que, esta es un punto de partida muy importante en la Medicina China: el concepto de “infección”, que, interesantemente, surgió antes de la introducción de la medicina occidental en China.

Las características esenciales de las *Wen Bing* son, por tanto:

- 1) Se manifiestan con los síntomas y signos generales de Viento-Calor en las etapas generales. Aquí me refiero a Viento-Calor en un sentido amplio, pues también puede manifestarse como Humedad-Calor, Calor de Verano, Calor de Invierno, Calor de Primavera, y Sequedad-Calor.
- 2) Siempre hay fiebre (no sólo “emisión de calor”, sino fiebre real).
- 3) Hay infecciones.
- 4) El Viento-Calor penetra a través de nariz y boca.
- 5) El factor patógeno es particularmente potente y virulento.
- 6) El Viento-Calor tiene una fuerte tendencia a convertirse en Calor Interno.
- 7) Una vez en el Interior, el Calor tiene una fuerte tendencia a secar los fluidos corporales.

Estas son las características de las enfermedades *Wen Bing*. Todas se manifiestan con Viento-Calor, sin ninguna excepción. Viento-Calor, en un

sentido amplio, también podría ser otros tipos de Calor, pero los llamaremos Viento-Calor como concepto general.

Siempre hay fiebre, son infecciosas; interesantemente, estos médicos entendieron que el Viento-Calor penetra a través de la nariz y boca. En el **Shang Han Lun**, Zhang Zhong Jing dice que el Viento-Frío de alguna forma penetra a través de la piel. Estas personas entendieron que penetra a través de la nariz y boca, y sabemos que eso hacen exactamente las bacterias y los virus. También comprendieron que dicho factor patógeno es particularmente potente y virulento, no importa qué haga uno, la mayoría de la gente se infectará. Y tiene una fuerte tendencia a convertirse muy rápidamente en Interior, para ir al nivel *Qi*. Finalmente, una vez adentro, tiene una fuerte tendencia a secar los fluidos corporales, para crear sequedad y Deficiencia de *Yin*, muy rápidamente.

Por tanto, aunque todos los factores patógenos contemplados por la Escuela de *Wen Bing* caen dentro de la amplia definición de Viento-Calor, no todas las enfermedades causadas por Viento-Calor son enfermedades Tibias. Algunas de las enfermedades externas que comienzan con síntomas de Viento-Calor, son *Wen Bing* (con todas las características antes mencionadas), y algunas no lo son.

Ejemplos de *Wen Bing* son influenza, sarampión, varicela, sarampión alemán, poliomielitis, viruela, fiebre escarlatina, tos ferina o meningitis. Una epidemia de influenza que barre el mundo siempre es una enfermedad *Wen Bing*. Esto es porque es muy virulenta y tiene una fuerte tendencia de penetrar al Nivel *Qi* (causando infecciones en el pecho) muy rápidamente.

Ejemplos de enfermedades de Viento-Calor que no son *Wen Bing* son el resfriado común (de tipo Viento-Calor), fiebre glandular (mononucleosis), y cualquier infección respiratoria superior no específica que se manifieste con síntomas de Viento-Calor.

Aunque todas las enfermedades *Wen Bing* son causadas por Viento-Calor, no todas las invasiones de Viento-Calor son *Wen Bing*. Tomemos a dos niños: ambos tienen fiebre y dolor de garganta; uno podría tener una garganta adolorida por la invasión de un virus, y el otro niño podría tener un principio de mononucleosis, que sería una enfermedad de tipo *Wen Bing*, o la influenza misma, que también es una enfermedad de tipo *Wen Bing*.

Entonces, todas las enfermedades *Wen Bing* tienen Viento-Calor, pero no todas las invasiones de Viento-Calor son enfermedades *Wen Bing*. Es muy

importante comprender esto, porque es más difícil de tratar la enfermedad *Wen Bing*, así que es importante para el pronóstico. Y otra razón para comprender esto es que, si sí es una enfermedad *Wen Bing*, va al nivel *Qi* muy rápidamente, así que debemos estar listos rápidamente para tratar al nivel *Qi*.

La distinción entre invasiones “simples” de Viento-Calor e invasiones de Viento-Calor que son una enfermedad *Wen Bing*, es una consideración muy importante en la práctica: es posible detener las enfermedades de Viento-Calor “simple” en las etapas iniciales, pero, aunque las verdaderas *Wen Bing* pueden aliviarse en las etapas iniciales, pueden no ser siempre totalmente detenidas en las etapas iniciales. En particular, en el caso de *Wen Bing*, aunque pudiera no detenerlas en el Nivel Exterior, la Medicina puede ciertamente alcanzar las siguientes metas:

- Aliviar los síntomas
- Acortar el curso de la enfermedad
- Prevenir la transmisión a los niveles *Ying* y *Xue*
- Prevenir complicaciones
- Prevenir la formación de factores patógenos residuales

Podemos prevenir complicaciones. Digamos que a un paciente con asma le da influenza, podemos tratarla y prevenir que empeore el asma. Y, también podemos prevenir la formación de factores patógenos residuales.

#### **METAS EN EL TRATAMIENTO DE WEN BING EN EL NIVEL WEI**

- Aliviar síntomas
- Acortar el curso de la enfermedad
- Prevenir complicaciones
- Detener el factor patógeno en el Nivel *Qi*
- Prevenir la formación de factores patógenos residuales
- Tratar secuelas
- El “Viento-Calor normal”: puede expulsarse en el Nivel *Wei*
- El Viento-Calor *Wen Bing*: no puede expulsarse en el Nivel *Wei*

Estas son las metas al tratar una enfermedad *Wen Bing*, que acabamos de discutir. Por cierto, hablando en general, el tratamiento con Acupuntura o con Herbolaria China no entra en contradicción con los tratamientos occidentales. No hay nada malo en tomarse una aspirina y la píldora *Yin Qiao San*, no hay contradicción, no hay interacción.

### c) LOS CUATRO NIVELES

#### - Nivel *Wei*

Viento-Calor  
Humedad-Calor  
Calor de Verano

Viento-Sequedad-Calor

#### - Nivel *Qi*

Calor en Pulmón  
Calor en Estómago  
Sequedad-Calor en Estómago e  
Intestinos  
Calor en Vesícula Biliar  
Humedad-Calor en Estómago y Bazo

#### - Nivel *Ying*

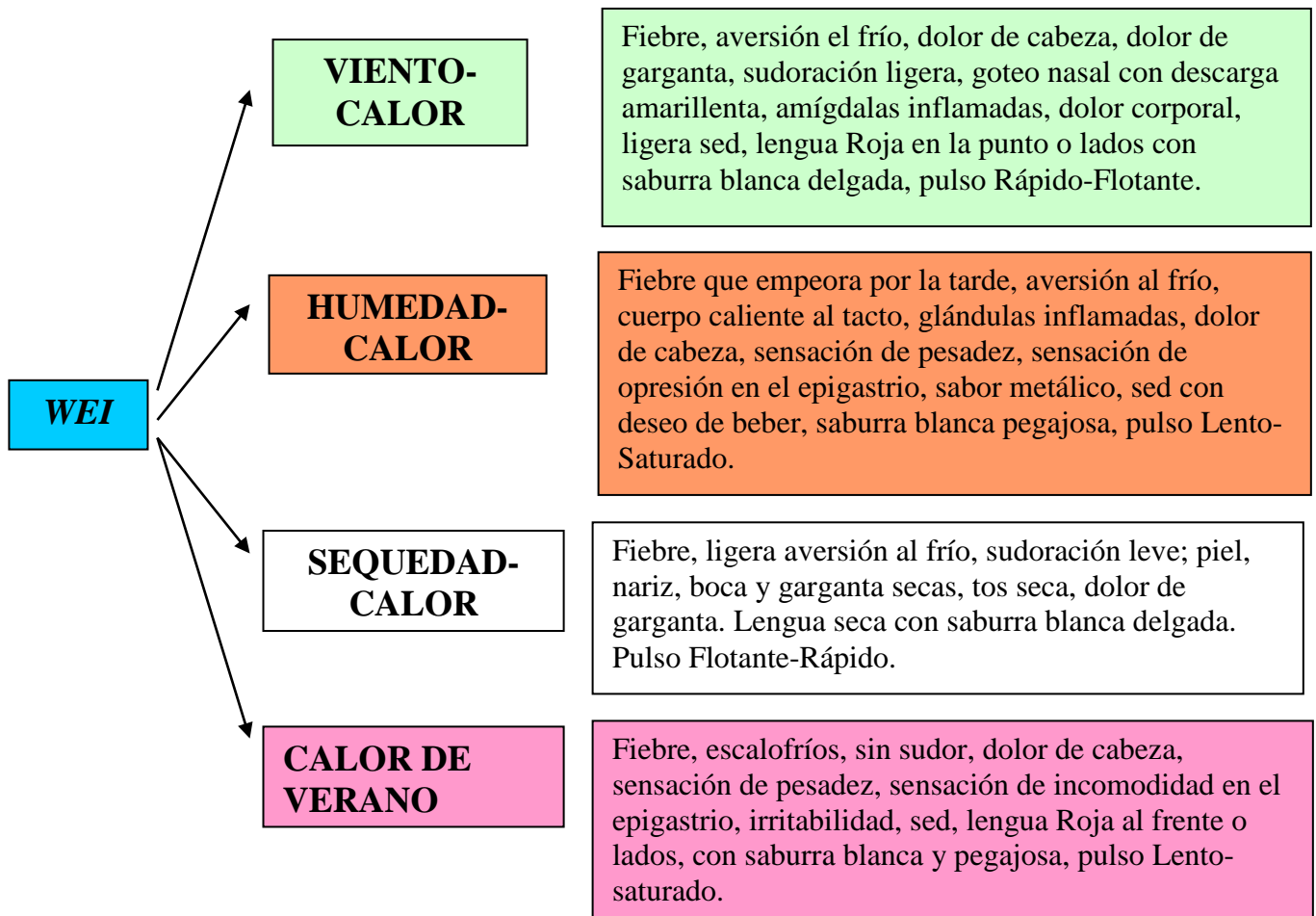
Calor en Pericardio  
Calor en *Ying Qi*

#### - Nivel *Xue* (Sangre)

Calor Victorioso agita Sangre  
Calor Victorioso mueve Viento  
Viento-Vacío se agita en el Interior  
Colapso de *Yin/Yang*

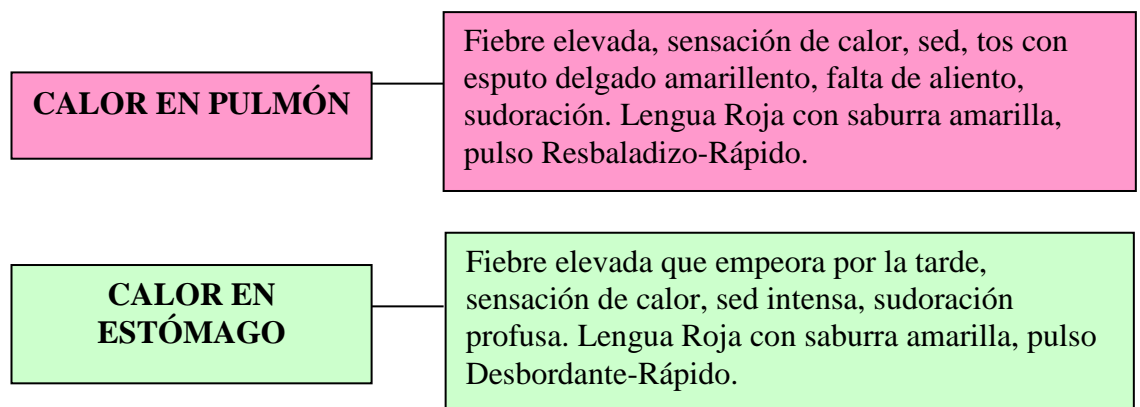
Estos son los 4 Niveles: *Wei*, *Qi*, *Ying* y *Xue*. El Nivel *Wei* es el nivel Exterior, en este nivel, el Viento está en el Exterior, y es la única etapa exterior. Los otros tres niveles son todos interiores. Interesantemente, hay una diferencia de profundidad entre los niveles *Qi*, *Ying* y *Xue*. Los antiguos chinos tenían una excelente comprensión de esto. Es muy importante porque, si el factor patógeno alcanza los niveles *Ying* o *Xue*, es potencialmente muy serio.

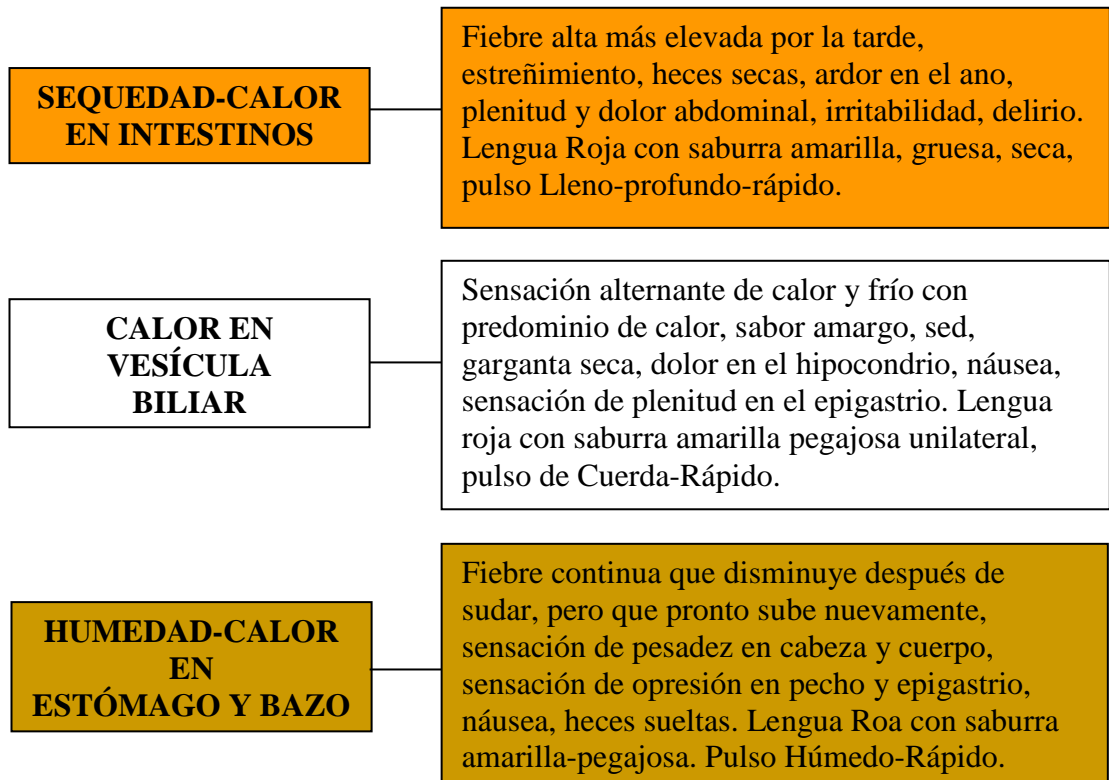
## PATRONES DE LOS 4 NIVELES – NIVEL WEI



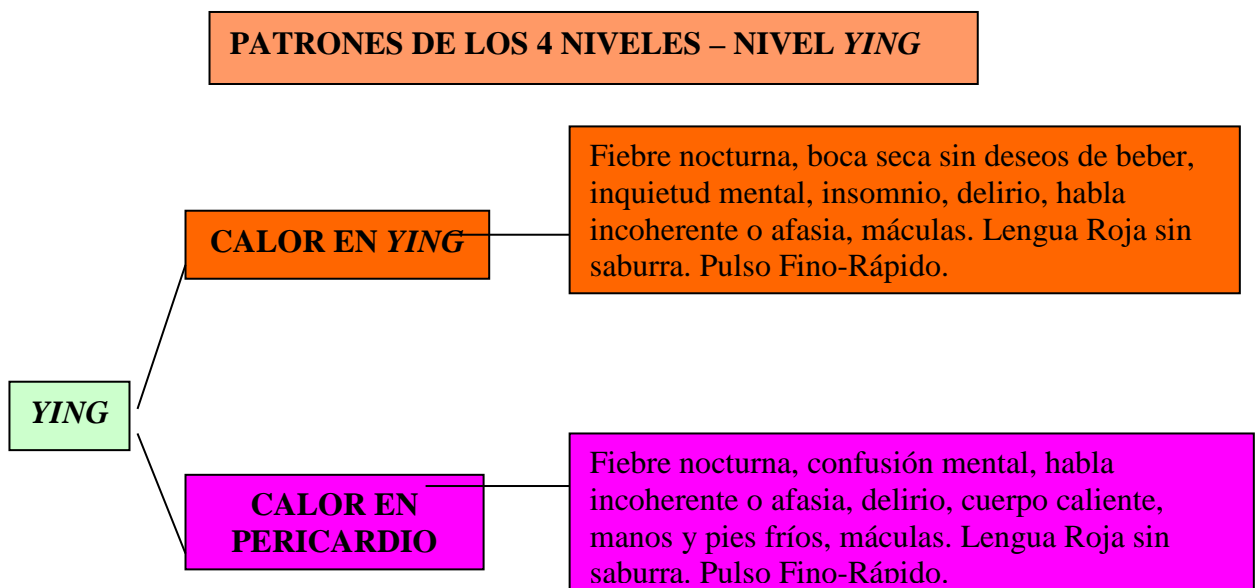
En el nivel *Wei* hay 4 tipos de factores patógenos. Aquí los incluyo a todos dentro del concepto general de Viento-Calor, pero igualmente podrían ser estos mismos: Humedad-Calor, Sequedad-Calor, o Calor de Verano. El Nivel *Wei* en general corresponde a la Etapa *Tai Yang*, en las 6 Etapas.

## PATRONES DE LOS 4 NIVELES – NIVEL QI





Estos son los patrones y los síntomas del Nivel *Qi*. El más común que vemos en occidente es el primero, Calor en Pulmón, y una variación del mismo, que debería estar aquí, Flema-Calor en Pulmón. En la mayoría de los pacientes que vemos en occidente, cuando el factor patógeno penetra al Nivel *Qi*, se convertirá en Calor en Pulmón o Flema-Calor en Pulmón. También ocurren otros patrones, y algunos de ellos más en niños, especialmente el último, Humedad-Calor en Estómago y Bazo.

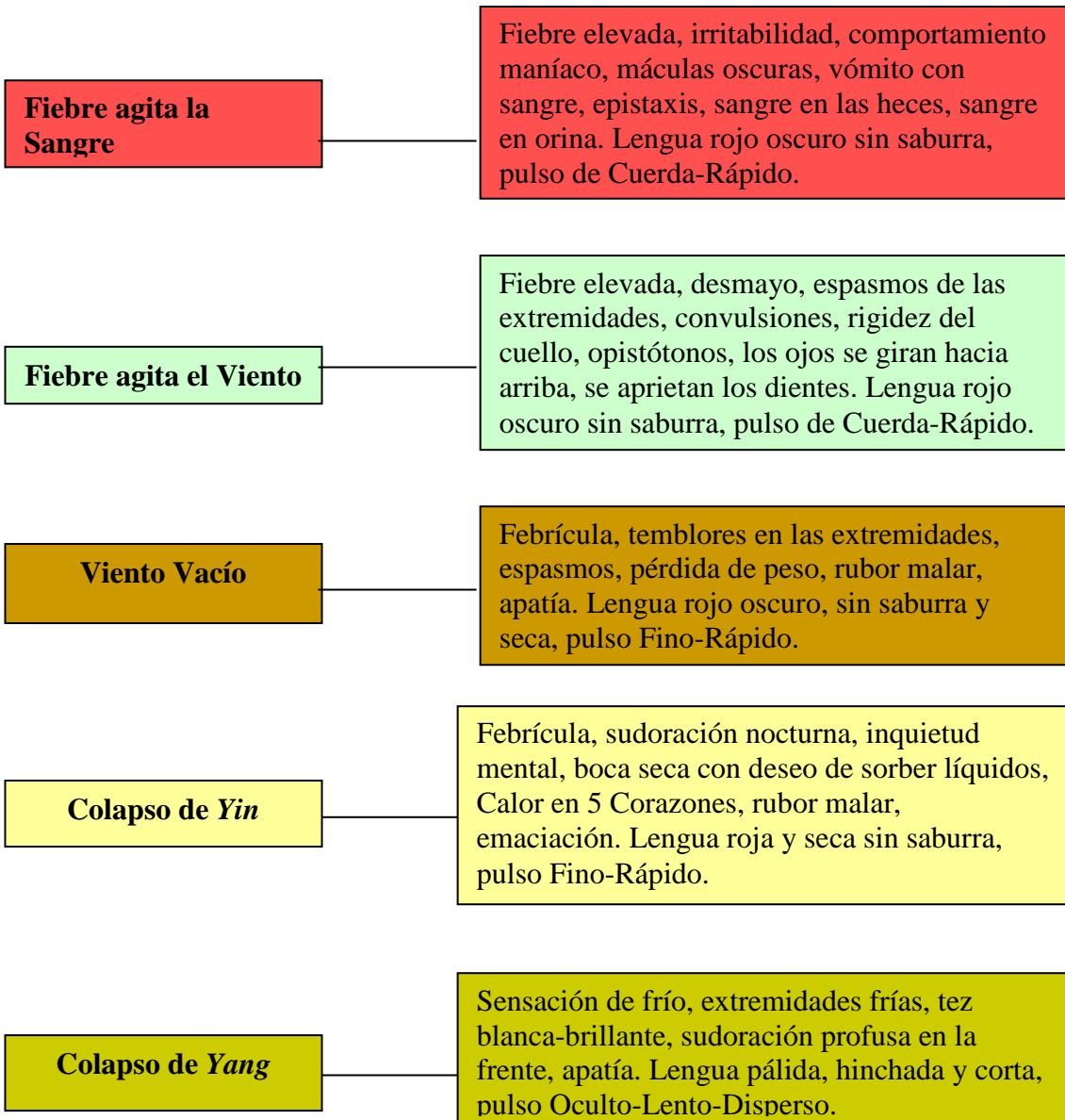




Estos son los síntomas del nivel *Ying*. Noten aquí un signo muy importante: en el Nivel *Ying*, ¿qué ha sucedido? El Viento Externo se ha convertido en Calor. Por cierto, en todos los nivel hay Calor: en el nivel *Wei* hay Viento-Calor, y en los Niveles *Qi*, *Ying* y *Xue* hay Calor Interno.

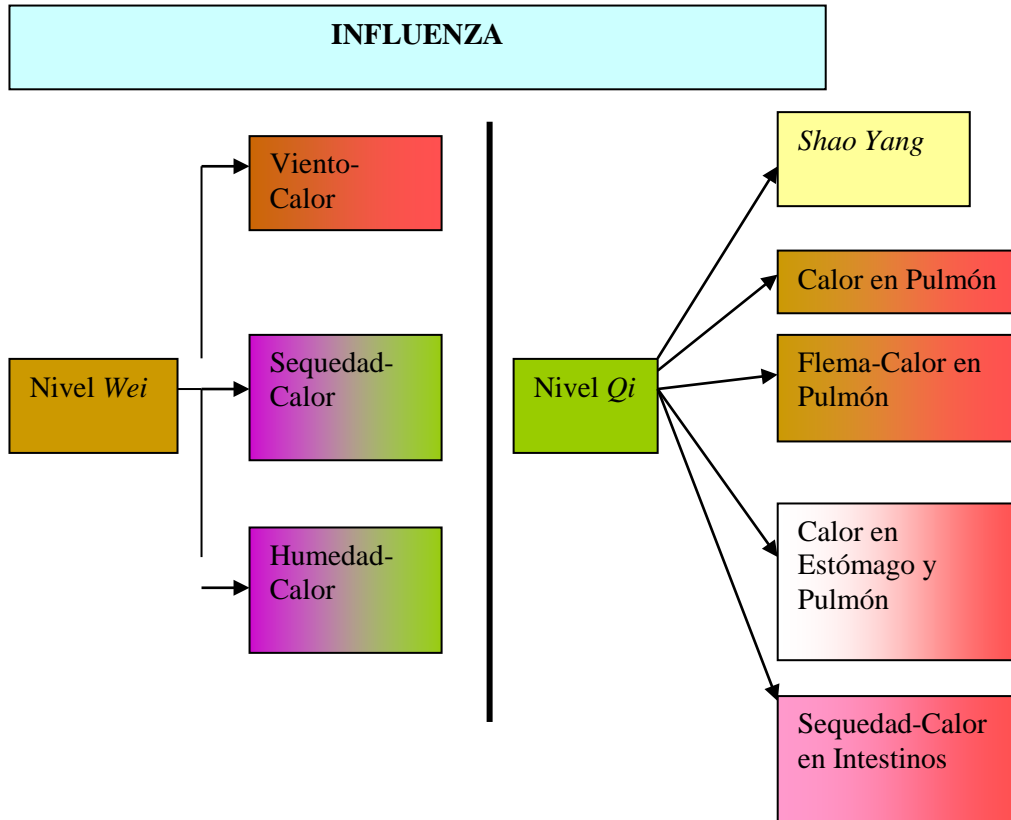
Pero aquí, el Calor se ha vuelto muy intenso y está quemando el *Yin* del Nivel *Ying*, y por eso la lengua es Roja y sin saburra. Esta es probablemente el signo más importante y la diferencia más fundamental entre los Niveles *Qi* y *Ying*. En el Nivel *Qi* la lengua es Roja con saburra gruesa, amarilla y gruesa [ver diapositiva 27]. En los Niveles *Ying* y *Xue*, la lengua es roja sin saburra [ver diapositiva 28]. Es muy fácil de ver, y es un síntoma muy importante. Si estás tratando a un paciente al Nivel *Qi*, tendrá fiebre elevada; si es un niño, digamos que un día, repentinamente la lengua ya no tiene saburra, es una mala señal, porque está entrando al Nivel *Ying*. Por cierto, cuando tratamos a un paciente con este tipo de enfermedades, necesitamos verlo diariamente, y, a veces, incluso dos veces al día, porque las manifestaciones clínicas cambian muy rápidamente.

## PATRONES DE LOS 4 NIVELES – NIVEL *XUE* (SANGRE)



Este es el Nivel *Xue* (Sangre), que es el último nivel. Una de las cosas que suceden más frecuentemente es que, cuando el Calor entra a la porción *Xue*, causa sangrado, y, como veremos, también causa sangrado debajo de la piel, en la forma de máculas o manchas sanguíneas en la piel.

El segundo patrón es común en niños: el Calor puede agitar el Viento Interno, y los niños tienen convulsiones. Así que, si estamos tratando a un niño con fiebre elevada, y un día tiene convulsiones, por definición, sabemos que es el Nivel *Xue*.

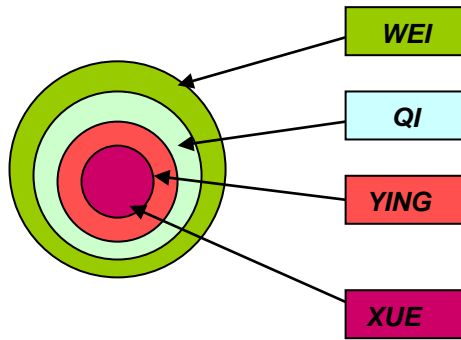


Estos son los patrones más comunes que vemos: Viento-Calor, Sequedad-Calor y Humedad-Calor, especialmente Viento-Calor. Y en el Nivel *Qi*, especialmente estos dos: Calor en Pulmón o Flema-Calor en Pulmón, que son los dos más comunes.

El Nivel *Wei* se refiere a la etapa exterior de una invasión de Viento-Calor del tipo *Wen Bing*. Los otros tres Niveles describen condiciones patológicas que surgen cuando el factor patógeno penetra en el Interior y se convierte en Calor. Aunque la Teoría de los 4 Niveles surgió en la aplicación a las enfermedades *Wen Bing*, puede y debe aplicarse también a cualquier invasión de Viento-Calor, sea o no *Wen Bing*.

Los 4 Niveles representan distintos niveles de profundidad energética, siendo el primero Exterior, y los otros tres Interiores. La parte interesante de esta teoría es la distinción, dentro del Interior, de tres niveles diferentes, siendo el Nivel *Qi* el más superficial (dentro del Interior), y el Nivel *Xue* (Sangre) el más profundo.

## LOS CUATRO NIVELES DE WEN BING



Estas son los 4 Niveles. Podemos verlas como círculos concéntricos. El *Wei* es el Exterior, y el factor patógeno penetra del *Wei*, al *Qi*, al *Ying* y al *Xue*. Por definición, nuestra meta en el tratamiento siempre debe ser detener el factor patógeno al Nivel *Wei*. Si no podemos detenerlo al Nivel *Wei*, debemos detenerlo al Nivel *Qi*. En general, el Nivel *Qi* es el nivel crucial: en la mayoría de los pacientes que vemos, iremos al Nivel *Qi*, no a los Niveles *Ying* ni *Xue*, porque es una situación muy seria. Así que, el campo de batalla, en las enfermedades *Wen Bing*, en realidad está en el nivel *Qi*. Ahí es donde se elimina el Calor y se resuelve la Flema, para aclarar el Calor y eliminar el factor patógeno.

El Nivel *Wei*, de los 4 Niveles, en general corresponde a la Etapa de *Yang* Mayor, de las 6 Etapas. Éste lidia con el Viento-Calor, los demás con el Viento-Frío.

Los principales síntomas de Viento-Calor en el Nivel *Wei* son: aversión al frío, escalofríos, fiebre, dolor de garganta, inflamación de amígdalas, dolor de cabeza y dolores corporales, estornudos, tos, escurrimiento nasal con mucosidad amarillenta, orina ligeramente oscura, bordes ligeramente rojos de la lengua, y pulso Flotante-Rápido.

### i. Etiología y Patología

Una invasión de un factor patógeno externo es debida a un desequilibrio temporal y relativo entre el factor patógeno y el *Qi* corporal. Este desequilibrio puede ocurrir ya sea porque el *Qi* corporal está *temporal* y *relativamente* débil, o porque el factor patógeno es muy fuerte, o ambas. El *Qi* corporal puede estar temporal y relativamente débil, debido a exceso de trabajo, exceso de actividad sexual, dieta irregular, y estrés emocional, o una combinación de éstos. Por tanto, cuando el cuerpo está debilitado, incluso hasta un factor patógeno suave puede causar una invasión externa de Viento.

“Viento” indica tanto un factor tanto etiológico como una condición patológica. Como factor etiológico, literalmente se refiere a las influencias climatológicas y, especialmente, a cambios repentinos en el clima a los cuales el cuerpo no puede adaptarse.

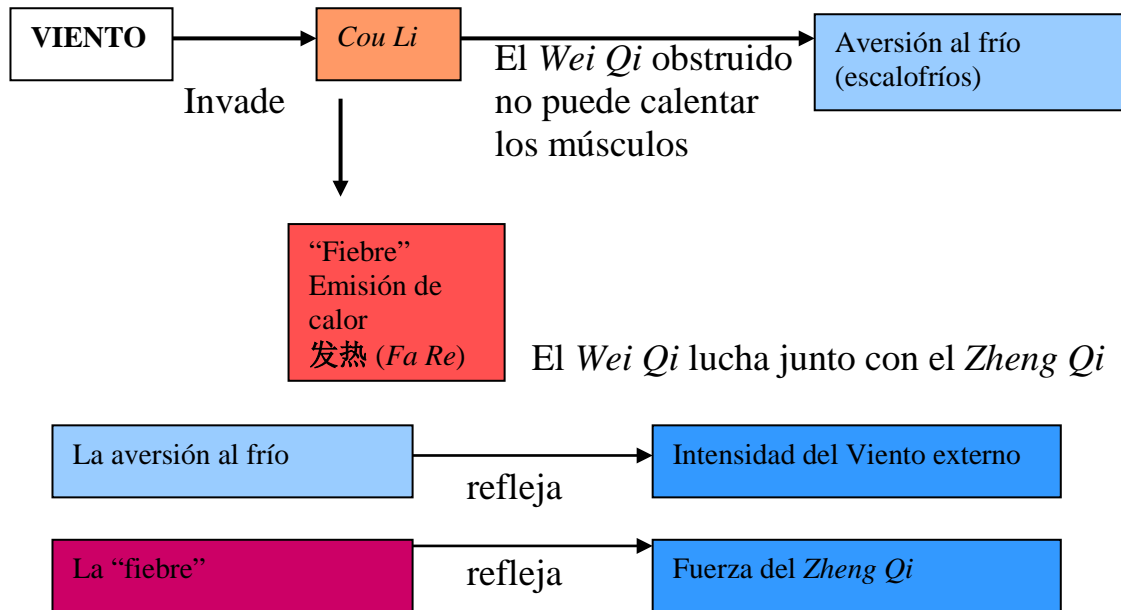
Como condición patológica, “Viento” se refiere a un complejo de síntomas y señales que se manifiestan como Viento-Frío o Viento-Calor. En la práctica clínica, este es el aspecto más importante del concepto de Viento. Por tanto, el diagnóstico de invasiones de “Viento” se hace, no basado en la historia (no hay necesidad de preguntarle al paciente si ha sido expuesto al viento), sino en base a los síntomas y señales. Si una persona tiene todos los síntomas y señales de “Viento”, (aversión al frío, escalofríos, “fiebre”, estornudos, escurrimiento nasal, dolor de cabeza y pulso Flotante), entonces la condición es de Viento exterior, no importando a que clima se ha expuesto la persona en los días u horas previas.

Ciertamente, también hay condiciones crónicas que se manifiestan con síntomas de “Viento” y que se tratan como tal, aunque no tengan relación alguna con factores climáticas. Por ejemplo, la rinitis alérgica (debida a ácaros de polvo o polen) se manifiesta con síntomas y señales de “Viento”, y se trata como tal.

La Influenza se manifiesta principalmente con síntomas de Viento-Calor.

Cuando los síntomas de escalofríos y sensación de frío ocurren *simultáneamente*, con la señal objetiva del cuerpo del paciente sintiéndose caliente al tacto (o teniendo una fiebre real), indica una invasión aguda de Viento externo, y denota que el factor patógeno aún está en el Exterior. En particular, son los síntomas de escalofríos y sensación de frío los que indican que el factor patógeno está en el Exterior: en el momento en que el paciente ya no siente frío sino calor, y, si está en cama, se despoja de las cobijas, significa que el factor patógeno está en el Interior y se ha convertido en Calor.

## INVASIÓN DE VIENTO EXTERNO



Este diagrama ilustra ese principio. Podemos decir que la intensidad de aversión al frío refleja la intensidad del factor patógeno. Mientras más fuerte es el factor patógeno o Viento, mayor es la aversión al frío. Repito: aún cuando es Viento-Calor.

La fiebre, en cambio, refleja la fuerza del sistema inmune, la fuerza del Zheng Qi: mientras más reacciona uno, más alta es la fiebre. Así que, desde el punto de vista chino, una fiebre elevada indicaría que el Zheng Qi está reaccionando a la invasión de Viento.

La “fiebre”, o sensación caliente del cuerpo, en invasiones externas de Viento, se debe a la lucha entre el Qi del cuerpo (*Wei Qi* o *Qi Puro*) y el factor patógeno externo. Por tanto, la intensidad de la fiebre (o sensación caliente del cuerpo), refleja la intensidad de esta lucha: esto depende de la fuerza relativa del factor patógeno externo y la fuerza del *Wei Qi*. Mientras más fuerte es el factor patógeno externo, más intensa será la fiebre (o sensación caliente del cuerpo); igualmente, mientras más fuerte sea el *Wei Qi*, más intensa será la fiebre (o sensación caliente del cuerpo). Por lo tanto, la fiebre será más elevada cuando ambas, el factor patógeno externo y el *Wei Qi* son fuertes. Entonces, hay tres situaciones posibles:

1. Factor patógeno fuerte y *Wei Qi* fuerte: fiebre elevada
2. Factor patógeno fuerte y *Wei Qi* débil, o viceversa: fiebre moderada
3. Factor patógeno débil y *Wei Qi* débil: fiebre de baja intensidad, o ausencia de fiebre.

<b>FACTOR PATÓGENO</b>	<b>WEI QI</b>	<b>FIEBRE</b>
+	+	Elevada
+	-	Moderada
-	+	Moderada
-	-	Baja

De hecho, podemos trazar tres situaciones diferentes: en la primera columna vemos la fuerza del Viento, la segunda columna indica la fuerza del *Wei Qi*, y la tercera indica la intensidad de la fiebre.

Si ambos son fuertes [el Factor Patógeno y el *Wei Qi*], habrá fiebre elevada. Si ambos son débiles, habrá fiebre de baja intensidad. O, si uno es fuerte y el otro débil, por ejemplo, un Factor Patógeno fuerte y el *Wei Qi* débil (que es una situación muy común), o viceversa, la fiebre será moderada.

Sin embargo, la fuerza relativa del factor patógeno y del *Wei Qi* es sólo un factor que determina la intensidad de la fiebre (o sensación caliente del cuerpo). Otro factor es simplemente la constitución de una persona: una persona con una constitución *Yang* (es decir, con predominancia de *Yang*), será más propensa a invasiones de Viento-Calor que de Viento-Frío, y será más propensa a tener fiebre (o sensación caliente del cuerpo) más elevada. Ciertamente, podría decirse que la constitución de una persona que cae presa de una invasión de Viento, desarrolla Viento-Frío o Viento-Calor. De no ser así, en los países fríos del Norte, nadie debería ser presa de invasiones de Viento-Calor, lo cual no es el caso. Es también la razón por la que, en niños, las invasiones de Viento-Calor son más prevalentes que las de Viento-Frío: esto es porque los niños son más *Yang* en naturaleza, en comparación con los adultos.

Desde luego, la reacción de una persona a bacterias y virus también depende de la constitución de la persona. ¿Por qué nos da Viento-Calor? Puede darnos Viento-Calor en países muy fríos. ¿Cómo da Viento-Calor en Finlandia o Noruega, países muy fríos? Les da a cada rato. En parte también se debe a la **constitución** de la persona: si tienes una constitución *Yang* con tendencia a Calor, y eres invadido por Viento, te dará Viento-Calor. Si tienes una constitución de Deficiencia de *Yang*, y eres invadido por Viento, podría darte Viento-Frío. Así que, la constitución es otro factor.

Pero también hay otros factores artificiales nuevos que predisponen a una persona a las invasiones de Viento-Calor cuando sucumben al Viento, y

estos son: lugares muy secos, con calefacción central, condiciones de trabajo calientes (por ejemplo, cocineros, trabajadores metalúrgicos), etc.

La diferenciación entre Viento-Calor y Viento-Frío no se hace en base a la intensidad de los escalofríos y la fiebre (o sensación caliente del cuerpo). Otros factores, como la lengua y otros síntomas, nos ayudan a diferenciar Viento-Frío del Viento-Calor. Una epidemia de Influenza definitivamente se manifiesta con síntomas de Viento-Calor, en todos los casos.

Además, también hay otros factores externos artificiales que pueden determinar que nos de Viento-Calor o Viento-Frío. Algunas personas se exponen a calor por sus ocupaciones y profesiones. Si tienen una invasión de Viento, podría ser Viento-Calor, más que Viento-Frío.

## COMPARACIÓN ENTRE VIENTO-FRÍO Y VIENTO-CALOR

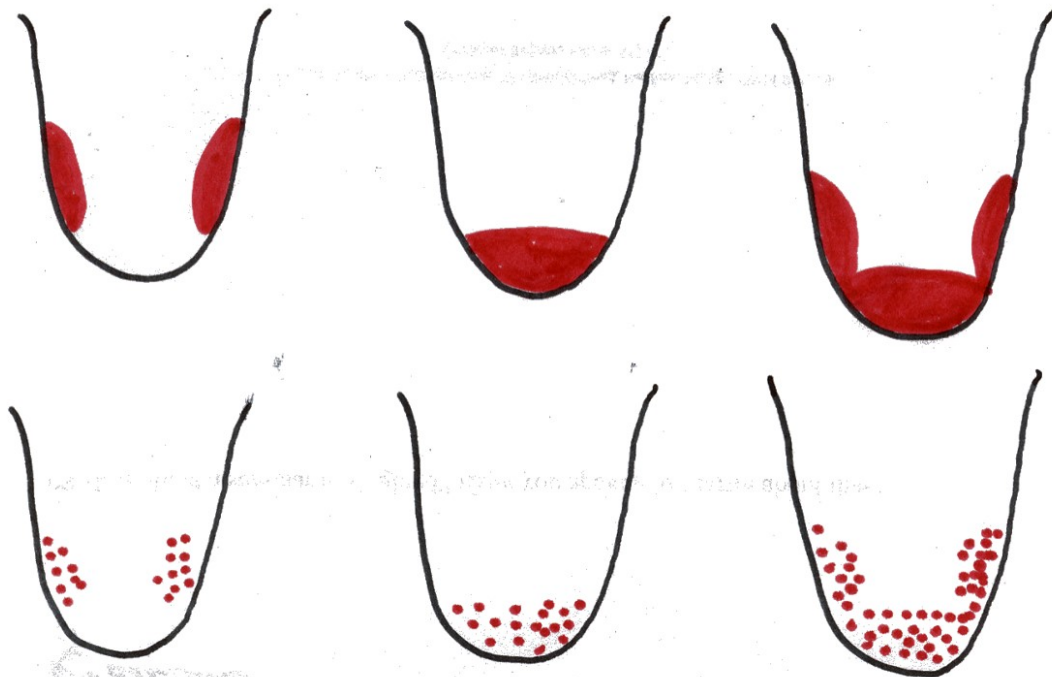
	VIENTO-FRÍO	VIENTO-CALOR
PATOLOGÍA:	Viento-Frío obstruyendo el Qi Defensivo	Viento-Calor lesionando el Qi Defensivo y afectando el descenso de Qi de Pulmón
Penetración del factor patógeno	A través de la piel	A través de nariz y boca
Fiebre	Ligera	Elevada
Aversión al frío	Pronunciada	Ligera
Dolores corporales	Severos	Ligeros
Dolor de garganta	Ninguno o ligero	Sí, severo
Sed	Ninguna	Ligera
Orina	Pálida	Ligeramente oscura
Dolor de cabeza	Occipital	Toda la cabeza
Sudoración	Ninguna o ligera en cabeza	Ligera sudoración
Lengua	Sin cambios	Ligeramente Roja a los lados o en la punta
Pulso	Flotante-Apretado	Flotante-Rapido
Tratamiento	Hierbas picantes-cálidas para causar sudoración	Hierbas picantes-frescas para liberar el Exterior
Remedios de los Tres Tesoros	“EXPEL WIND-COLD” (Expulsar Viento-Frío)	“EXPEL WIND-HEAT” (Expulsar Viento-Calor)

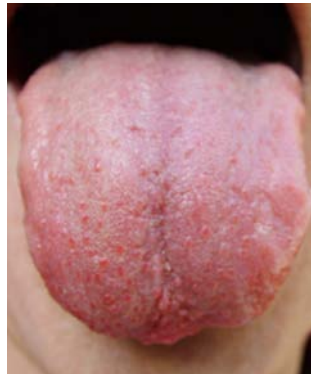
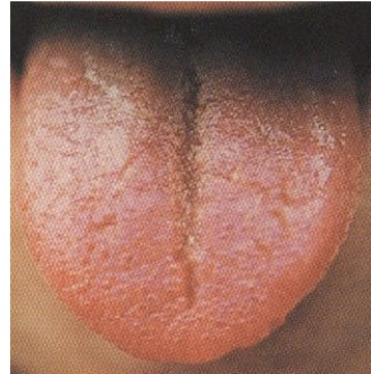
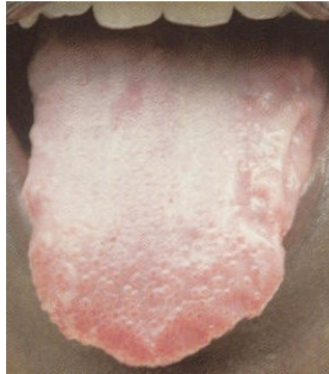
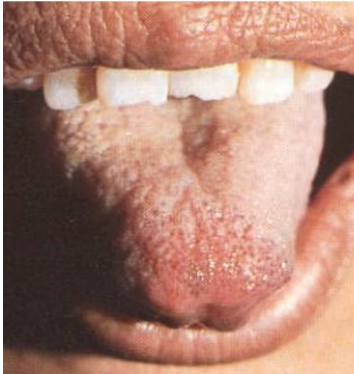
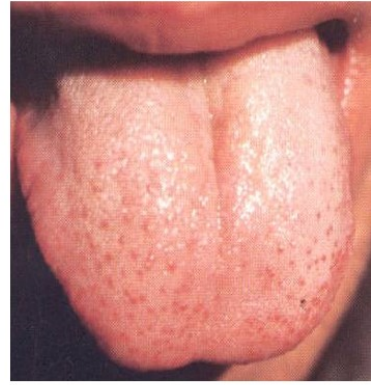
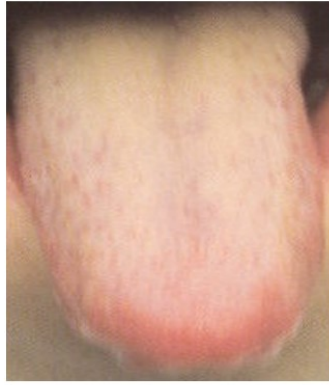


Para invasiones de Viento-Frío, usamos el remedio “Expel Wind-Cold” [Expulsar Viento-Frío], que es una variación de la fórmula clásica *Jing Fang Jie Biao Tang*. Para invasiones de Viento-Calor usamos el remedio “Expel Wind-Heat” [Expulsar Viento-Calor], que es una variación de la famosa fórmula *Yin Qiao San*. Siempre le recomiendo a cualquier familia con niños pequeños, que tengan una reserva grande de *Yin Qiao San*, o “Expel Wind-Heat”, porque a los niños les dan invasiones de Viento-Calor todo el tiempo.



## MANIFESTACIONES DE VIENTO-CALOR EN LA LENGUA





Puntos rojos en la zona de Pulmon      Puntos rojos en la zona de Pulmon

Estos son ejemplo de rojez en la zona de Pulmón.

Aquí vemos cómo podría manifestarse la invasión de Viento-Calor en la lengua, especialmente en niños. Los niños frecuentemente presentan puntos rojos, muy rápidamente, en la zona de Pulmón [punta de la lengua], que reflejan el Exterior del cuerpo. En los niños, los puntos rojos aparecen incluso antes que los síntomas. Digamos que tienen un niño de 3 años, una mañana se levanta y está de mal humor, nada está bien, si le miran la lengua y tiene puntos rojos, probablemente se está enfermando de algo, porque tiene una invasión de Viento-Calor.



Foto 1  
Calor en Higado



Foto 2  
Calor en Corazon

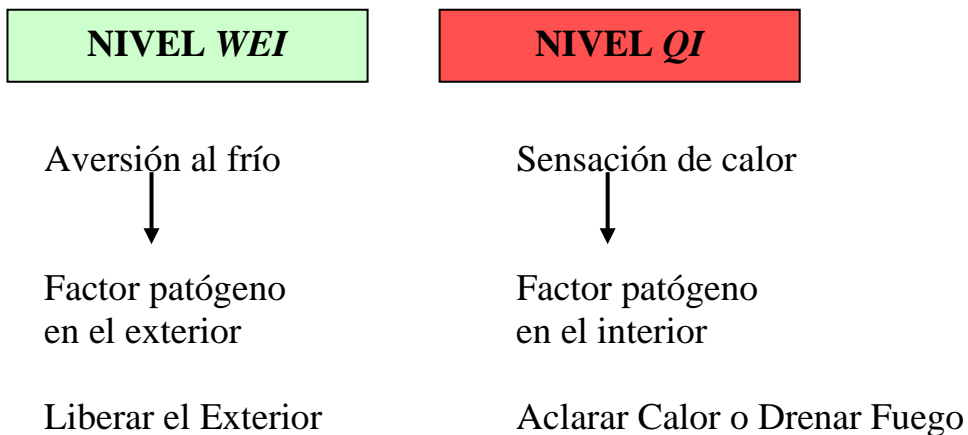


Foto 3  
Calor en Palmon

Aunque estas lenguas no necesariamente reflejan o están relacionadas a pacientes con Influenza, sí indican las zonas que hay que observar.

Lo más importante a establecer, cuando vemos a un paciente padeciendo de una infección respiratoria aguda, es si la etapa de la condición es externa o interna, es decir, si el factor patógeno aún está en el Exterior o si está en el Interior. En términos de niveles, esto significa distinguir si el paciente aún está en el Nivel *Wei*, o en el Nivel *Qi*. La diferenciación entre el Nivel *Wei* y el *Qi* es relativamente sencilla: si el paciente tiene aversión al frío, aún está en el Nivel *Wei*; si el paciente no padece de aversión al frío, si no que, al contrario, padece de aversión al calor, entonces el paciente está en el Nivel *Qi*.

La Influenza siempre comienza con manifestaciones similares a las del Nivel *Wei-Qi*, de los 4 Niveles. Si el factor no es expulsado en las etapas iniciales, se convertirá en Calor y penetrará al Interior.



Esto se ve muy claramente en los niños. En cuestión de horas puede cambiar. El niño se va a la cama, con escalofríos, debajo de las cobijas, y, repentinamente, cuando lo checamos, se está quitando las cobijas y está caliente. Esta es una clara señal de que ha pasado del Nivel *Wei* al Nivel *Qi*, y de que el factor patógeno se ha convertido en interno, y el tratamiento

será totalmente diferente, porque en el Nivel *Wei*, el tratamiento es expulsar Viento, y en el Nivel *Qi*, el tratamiento es aclarar Calor.

Una vez que el factor patógeno penetra en el Interior, el *Qi* corporal lleva adelante su lucha en contra de él en el Interior: esto causa una fiebre elevada y una sensación de calor, en marcado contraste con la aversión al frío y los escalofríos que ocurren cuando el *Qi* corporal combate el factor patógeno en el Exterior. En el nivel exterior, los órganos internos no son afectados, y sólo está involucrada la porción del *Wei Qi* del Pulmón. Cuando el factor patógeno se convierte en interno, se afectan los órganos, especialmente los Pulmones y/o el Estómago (ver abajo)

Esta etapa de desarrollo en la patología de estas enfermedades es crucial, ya que, si el factor patógeno no es aclarado, ya sea que puede penetrar más adentro y causar serios problemas (en el Nivel *Ying* o el *Xue*), o dar lugar a Calor residual que frecuentemente es la causa del síndrome de fatiga post-viral crónica.

Entonces, lo primero a establecer es si está en el Nivel *Wei* o *Qi*: si es Calor interno en el Nivel *Qi*, debemos asegurarnos de que es el Nivel *Qi* y no Nivel *Ying* o *Xue*. Afortunadamente, la distinción es muy sencilla, dependiendo de la lengua. Si la lengua tiene saburra gruesa amarilla, o café o incluso a veces negra, es el Nivel *Qi*. Si la lengua es roja sin saburra, es el Nivel *Ying*.

En el Interior, los principales patrones que aparecen serán el patrón *Yang Brillante* (*Yang Ming*) de las 6 Etapas o, más comúnmente, uno de los patrones *Qi* dentro de los 4 Niveles. En general, en el Nivel *Qi*, se afectan ya sea el Estómago o Pulmón, o ambos.

En los pacientes que vemos, los Pulmones son los más comúnmente afectados y los patrones usualmente son Calor en Pulmón o Flema-Calor en Pulmón. A veces puede ser Sequedad-Calor en Pulmón.

#### d) NIVEL *WEI*

El nivel *Wei* es la etapa inicial de las invasiones de Viento-Calor: es el único nivel exterior, es decir, caracterizado por la presencia del Viento exterior en el Exterior del cuerpo. El nivel *Wei* se compone de cuatro patrones diferentes según la naturaleza del factor patógeno, es decir, Viento-Calor, Viento de Verano, Humedad-Calor, y Sequedad-Calor. De estos cuatro, Viento-Calor es por mucho el más común.

Las manifestaciones clínicas de invasión de Viento-Calor en el Nivel *Wei* son “fiebre”, aversión al frío, dolor de cabeza, dolor de garganta, ligera sudoración, escurrimiento nasal con descarga amarillenta, amígdalas inflamadas, dolores corporales, ligera sed, lengua Roja al frente o a los lados con saburra delgada y blanca, pulso Flotante-Rápido.

La mayoría de los pacientes que veremos probablemente estarán en el Nivel *Qi*, y los dos patrones más comunes que veremos son Calor en Pulmón o Flema-Calor en Pulmón, y como veremos, tengo dos remedios para estos dos patrones.

La patología de aversión al frío y “fiebre” ya se discutió. El dolor de cabeza es causado por la obstrucción de los canales de la cabeza por Viento externo, de la misma manera que en la Etapa del *Yang Mayor [Tai Yang]*. Los dolores corporales, que pueden ser muy pronunciados, son ocasionados por la obstrucción de los músculos por Viento externo. La saburra lingual es blanca porque el factor patógeno está en el Exterior.

El dolor de garganta se debe a la invasión de Viento en el canal de Pulmón en la garganta: una garganta adolorida y roja es un signo distintivo de invasión de Viento-Calor, en comparación con el Viento-Frío.

### **NIVEL WEI – VIENTO-CALOR**

“Fiebre”, aversión al frío, dolor de cabeza, dolor de garganta, sudoración ligera, escurrimiento nasal con descarga amarillenta, amígdalas inflamadas, dolores corporales, ligera sed, lengua Roja al frente o a los lados con saburra delgada blanca, pulso Flotante-Rápido.

Remedios de los *Tres Tesoros*:

“*Expel Wind-Heat*” [Expulsar Viento-Calor]

“*Expel Wind-Heat*” es para invasiones de Viento-Calor en el Nivel *Wei*. La dosis es de al menos 9 tabletas al día si los síntomas son severos. Un adulto puede usar hasta 12-15 tabletas por día. “*Expel Wind-Heat*” debería ser un remedio existente en cualquier hogar con niños.

Acupuntura:

**P7 Lieque, IG4 Hegu, SJ5 Waiguan, Du14 Dazhui, IG11 Quchi, P11 Shaoshang** (en caso de amigdalitis), **V12 Fengmen** con ventosa, **V13 Feishu**.



### c) NIVEL *QI*

Si el Viento externo no es expulsado, usualmente se convertirá en Calor y penetrará en el Interior, y más frecuentemente a los pulmones. Los principales en este nivel son aversión al calor, una sensación de calor, posiblemente fiebre, tos (que pudiera ser seca o productiva), ligera falta de aliento, inquietud, sueño perturbado, sed, sensación de opresión en el pecho, lengua Roja con saburra amarilla, pulso Profundo-Lleno-Resbaladizo. Estas son las manifestaciones en el Nivel *Qi*.

Una característica de la Influenza H1N1 es que aféctale Nivel *Qi* muy rápidamente y muy pronto.

Los principales patrones que aparecen en el Nivel *Qi* son:

1. Flema-Calor en Pulmón
2. Humedad-Flema en los Pulmones
3. Sequedad-Flema en los Pulmones

### NIVEL *QI* – CALOR INTERIOR

Aversión al calor, sensación de calor, posiblemente fiebre, tos (que pudiera ser seca o productiva), ligera falta de aliento, inquietud, sueño perturbado, sed, sensación de opresión en el pecho, lengua Roja con saburra amarilla, pulso Profundo-Lleno-Resbaladizo. **PÁPULAS**



Otra distinción interesante entre los Niveles *Qi* y *Ying* es que, en el Nivel *Qi*, hay pápulas. Las pápulas son erupciones en la piel que sobresalen. Si se pasa la mano sobre ellas, sobresalen, se sienten como protuberancias en la piel. La imagen muestra unas pápulas típicas en un niño, probablemente con una infección viral. Siempre que haya pápulas, está en el Nivel *Qi*, y no es algo serio. Repito: las pápulas sobresalen, como granitos en la piel. Indican Calor interno en el Nivel *Qi*.

### Remedios de los Tres Tesoros

“Ringing Metal” [Resonando el Metal]

“Ringing Metal” es una variación de la fórmula *Qing Qi Hua Tan Tang*, Decocción “Aclarando *Qi* y Resolviendo Flema”, y puede ser usada para infecciones agudas en pecho tras una invasión de Viento, es decir, cuando el factor patógeno es Flema-Calor en Pulmones en el Nivel *Qi*.

Las principales manifestaciones que requieren este remedio en este contexto son: tos después de un resfriado o gripe, expectoración de esputo profuso pegajoso y amarillento, ligera falta de aliento, sensación de opresión en el pecho, fiebre, sed, sueño perturbado, lengua Roja con saburra pegajosa amarilla, pulso Lleno-Resbaladizo.

Dosis: para adultos, tomar 12-15 tabletas al día, es decir, 3 tabletas, 4-5 veces al día, entre comidas. Reducir la dosis para niños, según la edad.

Ingredientes de “Ringing Metal” [Resonando el Metal]

<i>Ban Xia</i>	<i>Rhizoma Pinelliae Preparatum</i>
<i>Chen Pi</i>	<i>Pericarpium Citri reticulatae</i>
<i>Fu Ling</i>	<i>Poria</i>
<i>Zhu Ru</i>	<i>Caulis Bambusae in Taeniam</i>
<i>Huang Qin</i>	<i>Radix Scutellariae</i>
<i>Xing Ren</i>	<i>Semen Armeniacae</i>
<i>Gua Lou</i>	<i>Fructus Trichosanthis</i>

<b>Zhi Shi</b>	<i>Fructus Aurantii immaturus</i>
<b>Gan Cao</b>	<i>Radix Glycyrrhizae uralensis</i>
<b>Sang Bai Pi</b>	<i>Cortex Mori</i>
<b>Zi Wan</b>	<i>Radix Asteris</i>

Acupuntura:

**P7** Lieque, **P10** Yuji, **Du14** Dazhui, **IG11** Quchi, **P5** Chize, **V13** Feishu, **P1** Zhongfu, **Ren12** Zhongwan, **Ren9** Shufen, **E40** Fenglong.



***CLEAR METAL***

“Clear Metal” [Aclarar Metal] fue formulado para tratar el Nivel *Qi* de la Influenza. Los patrones más comunes en este nivel son, ya sea, Calor en Pulmón o Flema-Calor en Pulmón, de manera que el paciente desarrolla bronquitis o neumonía.

“Clear Metal” fue formulado para tratar principalmente Calor en Pulmón en el Nivel *Qi*, cuando el paciente manifiesta los siguientes síntomas: tos, falta de aliento, fiebre, sensación de calor, sed, opresión en el pecho y espalda alta, lengua Roja con saburra amarilla, y un pulso Lleno-Rápido.

“Clear Metal” también tiene una fuerte acción antiviral. Además de tratar principalmente el Nivel *Qi*, “Clear Metal” también trata las etapas iniciales del Nivel *Ying*. La indicación más clara de que el Calor está alcanzando el Nivel *Ying*, es la ausencia de saburra en la lengua.





Favor de notar que este remedio puede administrarse concurrentemente con cualquier medicamento antiviral occidental.

Ingredientes de “Clear Metal” [Aclarar Metal]:

<i>Huang Qin</i>	<i>Radix Scutellariae</i>
<i>Huang Lian</i>	<i>Rhizoma Coptidis</i>
<i>Jin Yin Hua</i>	<i>Flos Lonicerae japonicae</i>
<i>Lian Qiao</i>	<i>Fructus Forsythiae</i>
<i>Da Qing Ye</i>	<i>Folium Daqingye</i>
<i>Ban Lan Gen</i>	<i>Radix Isatis seu Baphicacanthis</i>
<i>Zhu Ye</i>	<i>Folium Phyllostachys nigrae</i>
<i>Yu Xing Cao</i>	<i>Herba Houttuniae</i>
<i>Chuan Bei Mu</i>	<i>Bulbus Fritillariae cirrhosae</i>
<i>Zhi Mu</i>	<i>Radix Anemarrhaenae</i>
<i>Sheng Di Huang</i>	<i>Huang Radix Rehmanniae</i>
<i>Bai He</i>	<i>Bulbus Lili</i>
<i>Mao Dong Qing</i>	<i>Radix Ilicis pubescentis</i>
<i>Mu Dan Pi</i>	<i>Cortex Moutan</i>

Contiene muchas hierbas que tienen un efecto antiviral tales como: **Dan Qing Ye**, **Ban Lan Gen**, y **Mao Dong Qing**.

La dosis para un adulto es de al menos 9 tabletas por día.

La dosis puede excederse en casos severos.

Acupuntura:

**P7** Lieque, **P10** Yuji, **Du14** Dazhui, **IG11** Quchi, **P5** Chize, **V13** Feishu, **P1** Zhongfu.

La dosis es la misma, un mínimo de 9 tabletas, pero para un adulto, yo diría que 12-15.

#### **f) NIVEL *YING***

En el Nivel *Ying*, el Calor ha penetrado a una capa energética más profunda y ha comenzado a lesionar el *Yin*. En este nivel, el Calor está obstruyendo la Mente y el Pericardio, causando delirio e incluso hasta coma. La fiebre nocturna es una señal distintiva del Nivel *Ying*. La apariencia de la lengua en el Nivel *Ying* es una señal importante que diferencia este nivel del Nivel *Qi*: en el Nivel *Ying*, la lengua es Rojo intenso **sin** saburra (mientras que en el Nivel *Qi*, es Roja con saburra gruesa).

Fiebre nocturna, boca seca sin deseos de beber, inquietud mental, insomnio, delirio, habla incoherente o afasia, cuerpo caliente, pies y manos frías, máculas, lengua Roja sin saburra, pulso Fino-Rápido.

“Clear Metal” [Aclarar Metal] puede usarse para el Nivel *Ying*.

Como mencioné antes, puede usar “Clear Metal” [Aclarar Metal] para el Nivel *Ying*.

#### **g) NIVEL *XUE* (Sangre)**

El Nivel *Xue* es la capa energética más profunda, con Calor afectando a la Sangre. Hay varios patrones diferentes con manifestaciones clínicas variadas, pero las principales características clínicas del nivel *Xue* son las siguientes:

1. Hay Deficiencia de *Yin*
2. El Calor afecta a la Sangre causando sangrados
3. El Calor afecta la Mente causando delirio o coma
4. El Calor en la Sangre causa sangrado debajo de la piel con la apariencia de máculas
5. Puedo desarrollarse Viento interno causando convulsiones y temblores
6. Puede ocurrir un Colapso de *Yin* o de *Yang*

Las MÁCULAS: son una señal definitiva de que el Calor ha alcanzado el Nivel *Xue*. Hay cinco patrones en el Nivel *Xue*, es decir: Calor victorioso moviendo Sangre, Calor victorioso agitando Viento, Viento-Vacío agitándose en el Interior, Colapso de *Yin*, y Colapso de *Yang*.

Mencioné que los Niveles *Ying* y *Xue* son etapas muy serias, y recomendaría no tratarlos, especialmente el Nivel *Xue*. Una de las características del Nivel *Xue* son las **MÁCULAS**. Sin ven a cualquier niño con fiebre elevada y máculas, debe ser trasladado rápidamente a un hospital, porque corre peligro su vida. ¿En qué se distinguen las máculas de las pápulas? Recuerden que las pápulas son puntitos rojos que sobresalen. Las máculas **NO** sobresalen, están debajo de la piel. Son rojas, pero si pasan su mano sobre ellas, no se siente nada, y son una señal mucho más seria que las pápulas, porque indican Calor en el Nivel *Xue*, el nivel más profundo.



Cuando las máculas son muy grandes y están repartidas por todo el cuerpo, es una señal muy seria. Pero si son muy oscuras, es señal de una condición muy severa, porque está a un nivel muy profundo.

Entonces, no debemos tratar los Niveles *Ying* y *Xue*. Sin embargo, el Nivel *Ying* no siempre es una etapa severa. Los niños pueden pasar frecuentemente del Nivel *Qi* al Nivel *Ying*, pueden entrar y salir, en cuestión de unas pocas horas, y pueden verlo en lengua cuando pierde la saburra. Ahí es cuando puede usarse “Clear Metal”. Pero, si se ven máculas, definitivamente es una muy mala señal, es una condición seria y no debemos tratarla.

## Comparación de la apariencia de la lengua en los Cuatro Niveles

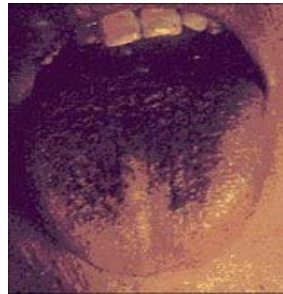
Nivel →	<i>WEI</i>			<i>QI</i>	<i>YING</i>	<i>XUE</i>
	Viento- Calor	Calor de Verano	Sequedad- Calor	Humedad- Calor		
Cuerpo lingual →	Lados o punta rojos con saborra	Roja con saborra	Seca con saborra	Roja con saborra gruesa	Roja sin saborra	Rojo intenso sin saborra



Nivel *Wei*



Nivel *Qi* – Calor



Nivel *Qi* - Fuego



Nivel *Ying*



Nivel *Xue*

### HERBAL SENTINEL [Centinela Herbal]

“Herbal Sentinel” es un remedio para tomarse como prevención. Fortalece la inmunidad y la resistencia a virus y bacterias al tonificar el Qi de Pulmón y Riñón. Debe tomarse continuamente mientras dure la epidemia de gripe porcina, en una dosis de 4 tabletas al día (para un adulto).

Hay dos remedios “Herbal Sentinel”: “Herbal Sentinel-*Yang*” [Centinela Herbal-*Yang*], y “Herbal Sentinel-*Yin*” [Sentinela Herbal-*Yin*]. El primero es para personas con tendencia a Deficiencia de *Yang* (con una lengua

Pálida); el segundo es para personas con una tendencia a una Deficiencia de *Yin* (con una lengua con ausencia total o parcial de saburra).

Acupuntura:

**P7** Lieque, **P9** Taiyuan, **V13** Feishu, **Du12** Shenzhu, **Ren12** Zhongwan, **Ren4** Guanyuan, **R3** Taixi, **V23** Shenshu.



Hay dos remedios “Sentinel” de los Tres Tesoros: “Herbal Sentinel *Yang*” [Centinela Herbal *Yang*], y “Herbal Sentinel *Yin*” [Centinela Herbal *Yin*]. “Herbal Sentinel *Yang*” es para personas con una tendencia a Deficiencia de *Yang*, y “Herbal Sentinel *Yin*” es para personas con una tendencia a Deficiencia de *Yin*.

Por cierto, desde el punto de vista de la Acupuntura, una manera muy efectiva de tonificar Pulmones y Riñones, es con los puntos *Shu* de Espalda: **V13** *Feishu*, **Du12** *Shenzhu*, y **V23** *Shenshu*.

Fuente: <https://www.youtube.com/watch?v=EXUdpw7VxFQ>

**Traducción y transcripción: Oscar Domínguez Muñoz**  
**Noviembre-Diciembre 2015**